

COMMUNE DE RAMATUELLE

Étude chromatique et palette couleurs

P515 - FT 1.062.15/20

OCTOBRE 2015

PRÉAMBULE

Dans le cadre des actions menées pour la mise en valeur du centre village, la commune de Ramatuelle souhaite élaborer une palette chromatique applicable au territoire communal, en remplacement d'une charte chromatique aujourd'hui peu adaptée.

Des traces chromatiques visibles sur certains bâtiments suggèrent un certain renforcement des tonalités admissibles pour la palette chromatique.



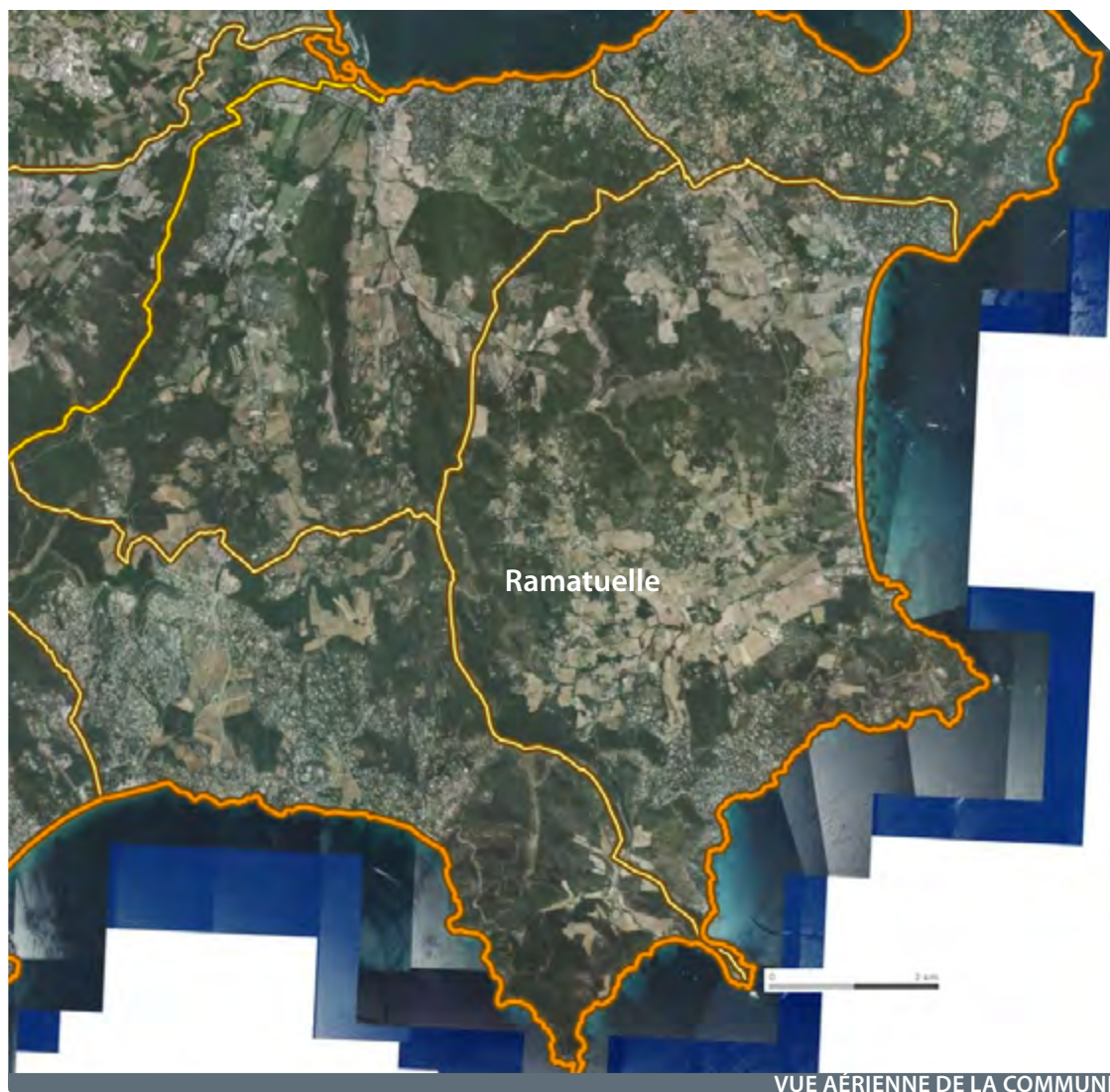
Elle sollicite l'appui du CAUE VAR pour l'élaboration d'une charte chromatique plus pertinente. Ce document portera plus particulièrement sur les couleurs des façades, menuiseries et ferronneries et sera adapté pour l'information du public.

Afin d'être assistée dans cette démarche, la commune a consulté le CAUE du Var pour une mission de conseil (cf.art.7 – alinéa de la loi n°77-2 du 3-01-1977 sur l'architecture) qui a pour but d'établir :

1. Analyse de la perception du village à partir des grands paysages.
2. Analyse des traces chromatiques existantes.
3. Élaboration d'une palette de couleurs déclinée sur l'ensemble des éléments du patrimoine architectural (*façades, modénatures, menuiseries, ferronneries du centre ancien*).

Le résultat de cette prestation prend la forme d'une étude préalable sommaire ci-après, dans laquelle figurent tous les conseils, orientations et prescriptions propres à garantir la qualité du projet et sa bonne insertion au contexte environnant.

SOMMAIRE



VUE AÉRIENNE DE LA COMMUNE

Etude chromatique

OBJECTIFS DE L'ÉTUDE	7
LE PAYSAGE HISTORIQUE	8
POLYCHROMIE DES FAÇADES	9
COLORATION DE L'ENDUIT	10
LE RELEVÉ SOMMAIRE DES TRACES CHROMATIQUES	11
LES CORPS D'ENDUIT	12
LA TOITURE	13
LES COLORATIONS DES MENUISERIES EXTÉRIEURES	14
LES MODÉNATURES	18
RECOMMANDATIONS ARCHITECTURALES SUR LES RÉSEAUX ET AUTRES PARASITES	20

La palette couleurs

ZONAGE DES TEINTES À METTRE EN ŒUVRE	25
TEINTES PIERRES	26
TEINTES PASTEL	27
TEINTES OCRES JAUNES	28
TEINTES OCRES ORANGE/ROUGES	29
TEINTES «DÉCORS»	30
TEINTES CONTREVENTS ET FENÊTRES	31
TEINTES CONTREVENTS ET FENÊTRES	32
TEINTES CONTREVENTS ET FENÊTRES	33
TEINTES PORTES	34
TEINTES FERRONNERIES	35
ÉQUIVALENCES NUANCIER	36

OBJECTIFS DE L'ÉTUDE



La Commune de Ramatuelle, soucieuse du devenir de son environnement architectural, a entrepris de réviser sa charte chromatique pour le centre du village. Cela doit permettre de conserver une certaine cohérence, une harmonie au niveau du bâti. On pourra ainsi garantir la qualité chromatique et architecturale du village.

La réalisation de cette étude chromatique doit permettre de sensibiliser les pétitionnaires quant à la bonne intégration de leur habitation, afin de préserver l'homogénéité du patrimoine. Il doit fournir en parallèle un outil aux élus et aux instructeurs, leur permettant une meilleure analyse du projet

Il s'agit de proposer une démarche globale pour recréer une harmonie au niveau du bâti. Un outil d'aide à la décision, pour la mise en œuvre des ravalements de façades et des autres travaux de peinture extérieurs, afin de redynamiser le patrimoine architectural.

Des couleurs indicatives sont réunies pour chaque élément de la façade : les fonds, les décors, les boiseries, les ferronneries et les devantures.

LE PAYSAGE HISTORIQUE

Village perché, implanté en balcon sur une petite croupe de la colline de Paillas, Ramatuelle domine sa plaine agricole jusqu'à la mer. Inscrit dans les murs d'enceinte (encore visibles en partie) de l'ancien castrum, sa forme radioconcentrique lui donne une identité forte qui doit être préservée et mise en valeur. L'ensemble de son territoire est en site inscrit.

Depuis la plaine, sa silhouette bâtie se découpe sur l'arrière-plan plus sombre du versant boisé. Les volumes simples, purs et massifs des façades composent un large front face à la pente. Les couleurs dominantes sont celles des enduits, proches du ton des pierres locales (gneiss et granit de Camarat) et des tuiles en terre cuite, mosaïque de tons clairs et rosés.

Cependant, en regardant avec un œil attentif et curieux sous les génoises, Ramatuelle présente encore de nombreuses traces de badigeon coloré, essentiellement des ocres jaunes et roses. Ce patrimoine nous donne à contempler les nuances, les factures et les marques accumulées durant les décennies voir les siècles. Les vestiges de ces badigeons nous transmettent une palette réelle de pratiques colorées.

L'architecture du village, faite de maçonnerie enduite, est sobre. Les façades sont généralement étroites mais de largeur très variable sur une élévation ne dépassant pas 3 ou 4 étages. Seules les portes des maisons les plus nobles présentent des encadrements de pierre et de belles menuiseries. Il n'y avait ni balcon ni loggia à l'origine, seules des ouvertures aux proportions harmonieuses et adaptées à la diversité de chaque maison rythmaient les façades.

L'harmonie de cet ensemble est d'autant plus sensible que son architecture avec revêtement d'enduit est sobre, et toute modification ne peut se faire qu'au détriment de leur beauté. Pour conserver la valeur architecturale de la façade d'une maison, il faut la restaurer avec minutie, revenir autant qu'il se peut aux dispositions anciennes si elles ont été modifiées.



POLYCHROMIE DES FAÇADES



La couleur dans l'architecture est un élément essentiel qui peut modifier l'impression des volumes, l'ordonnement des façades, contribuer à accentuer un effet plutôt qu'un autre. La surface colorée est faite d'environ 60 à 70 % d'enduit, 30 à 35% de couverture, le reste va à la polychromie des menuiseries extérieures.

Ramatuelle est un village d'enduits, dont la teinte gris doré, est donnée par la couleur des matériaux (*sable et pierre*) pris sur le site lui-même. Rares sont les belles pierres de taille (*de provenance lointaine*). Ces enduits étaient autrefois protégés par un badigeon de chaux. Par manque d'entretien, les badigeons disparaissent, parfois même les enduits laissant apparaître les murs de pierres du pays hourdées au mortier de chaux. Cette patine des ans confère un certain charme à Ramatuelle.

Cependant, des traces intéressantes de badigeon avec des éléments simplifiés de modénatures (*bandeaux, encadrements*) parfois soulignés de filets colorés (*brun*) sont fréquentes. Protégés par les débords de toitures, ces vestiges nous offrent des palettes de teintes variées. Cette constatation permet de corriger une certaine vision moderne et monochrome des villages anciens qui réduit malheureusement l'usage de la couleur.

COLORATION DE L'ENDUIT

En principe, les façades étaient destinées à être enduites. **La qualité de matière et de couleur des enduits traditionnels provient avant tout de l'emploi exclusif de chaux grasse et de sable local.** Parfois, on rajoutait un peu de tuiles et tuileaux écrasés et pulvérisés. Les enduits les plus achevés étaient lissés à la truelle et badigeonnés. Ces enduits n'étaient jamais parfaitement dressés et suivaient les imperfections du mur. **Leur surface ondule et donne ainsi une impression de vie.** Ce détail n'est pas sans importance aujourd'hui quand il s'agira de le restaurer. Un enduit lissé à la truelle sera à privilégier, un enduit stucqué sur un édifice érodé par le temps n'est pas adapté. **Les enduits, leurs matières et leurs teintes, sont d'une importance capitale pour la protection des maçonneries et pour l'aspect du village. Il est souhaitable de les réaliser suivant la mise en œuvre traditionnelle afin d'éviter la monotonie et le mauvais aspect des revêtements contemporains.**

L'usage de la chaux est primordial pour des questions techniques en rapport avec le comportement et la compatibilité avec les matériaux qui composent le bâti ancien. Il est aussi lié à des considérations esthétiques du point de vue du patrimoine et de sa mise en valeur. Au plan de la finition, de la coloration ou encore du vieillissement, la chaux apporte aux parements des qualités incomparables. Le badigeon de chaux en finition permet d'obtenir une finition veloutée et nuancée qui donne des parois «vivantes».

Les enduits teintés dans la masse trop riche en ciment et les peintures organiques ou organo-minérales sont à exclure, ils donneraient un aspect trop uniforme et plus plat.

La chaux est un liant et l'élément de base de la construction traditionnelle.

Elle est utilisée pour les enduits et les badigeons. La chaux est un **matériau minéral souple** que l'on applique mélangé à divers agrégats pour **enduire** les murs et pour **jointoyer** les pierres ou bien, simplement diluée dans de l'eau en lait ou en pâte, pour

différentes techniques décoratives de peinture. **La chaux se colore par les sables ou par adjonction de pigments.**

Les enduits ont deux rôles prioritaires :

- **La protection et l'isolation**, contre l'humidité et ses mécanismes de pénétration de l'eau (*gravité, capillarité, condensation, gel*); également contre la conjugaison vent et humidité.
- **La présentation**, pour redresser les surfaces internes inégales mais également pour habiller les parements externes, en leur ajoutant une dimension décorative. Au-delà de ce rôle de présentation, l'enduit appartient au domaine de l'architecture et participe à sa composition.



LE RELEVÉ SOMMAIRE DES TRACES CHROMATIQUES



LES CORPS D'ENDUIT

Ils sont généralement au nombre de trois, et très minces:

- La **couche d'accrochage**, maigre,
- La **couche de dégrossissage**, ou corps d'enduit, encore très sablonneux,
- La **couche de finition**, assez grasse...
- ... et son traditionnel **badigeon à la chaux** pour sa protection et sa décoration.

Il est important de préciser qu'un bon mortier doit être composé de granulats de différentes tailles, afin d'éviter les vides, d'obtenir une meilleure cohésion et plus de points de contact.

Le choix des sables

Le choix d'un sable pour la réalisation d'un mortier n'est pas un acte neutre; le sable représente 80% de la masse du mortier.

Résistance : il constitue l'ossature du mortier; les gros grains assurent la résistance mécanique, et les grains fins la plasticité.

Coloration : l'effet de transparence de la chaux laisse ressortir la coloration des sables utilisés.

Variation de l'aspect : les sables locaux personnalisent l'aspect du mur et sont à privilégier pour une meilleure intégration;

Un bon mortier doit présenter une grande richesse de taille de granulats.

Les enduits prêts à l'emploi présentent généralement des **mélanges de sables de trop pauvre variété**, trop fins, où le liant tient une place trop importante. Une granulométrie riche permet de «remplir tous les vides» qu'alors le liant pourrait occuper en trop grande quantité (*d'où encore des risques de faïençage*).

Les finitions

L'utilisation de la taloche s'est trop généralisée depuis une trentaine d'année, car elle permet de travailler vite, et avec des épaisseurs

d'enduit importantes; cet outil n'est apparu qu'au XIX^e siècle et ne devrait donc pas être utilisé sur des immeubles plus anciens! Seule la finition à la truelle permet de travailler des épaisseurs moindres, et donne un meilleur rendu à la surface (*lisse, sans trace de sable, ni cet effet vermiculé*).

L'enduit teinté dans la masse est possible dès lors que le poids de pigment ne dépasse pas 3% du poids de chaux; au-delà, la quantité de fines est trop importante, et il est nécessaire d'adjuvanter, donc de pervertir l'enduit, de le rendre hydrofuge, et donc contraire aux qualités propres de la chaux...

ATTENTION !

- Aux enduits (*inadaptés à du bâti ancien*) se décollant au bout de 10 ans, ou générant des pathologies très préjudiciables pour le bâtiment, (*enduit ciment sur de la pierre calcaire*).
- Aux peintures aux principes irréversibles (*de type piolite, vinylique ou autre*) condamnant à jamais des enduits et décors anciens.
- Au choix de l'entreprise : confier la réalisation des travaux à une entreprise qualifiée est primordial. Certains matériaux exigent un savoir-faire particulier.





Les toits, se superposant les uns aux autres suivant la topographie du site, participent à l'ambiance colorée du village. Les toitures sont réalisées avec des tuiles romaines ou «canal», faites avec de l'argile du pays. Elles sont de tons clairs, rosés avec d'infinies nuances de teintes renforcées par la patine du temps.

Les toitures et les génoises doivent être restaurées ou restituées à l'identique de l'origine.

Les descentes d'eaux pluviales doivent être en zinc ou en cuivre naturel.

LES COLORATIONS DES MENUISERIES EXTÉRIURES

La menuiserie qui ferme la baie est la membrane sensible entre le dedans et le dehors. Partie intégrante de la composition et de l'ordonnement de la façade, elle obéit à la fois aux fonctions d'éclairage, d'aération et de protection. C'est un élément important de l'expression architecturale, elle appartient à l'histoire du bâtiment.

Au niveau des teintes, on trouve le ton rouge foncé (*certaines feuillages d'automne*) avec toute une série de variantes, puis viennent les menuiseries de couleur verte (*feuillage des cyprès, des oliviers ...*) et les tons bleutés avec tous les dégradés (*bleu lavande, bleu charrette*).

Le remplacement des fenêtres, des contrevents et des portes doit être adapté à l'architecture du bâtiment. Le remplacement doit se faire à l'identique de l'origine en bois. Le PVC et l'aluminium sont à exclure.

Il est important d'harmoniser l'ensemble des baies pour toute une façade en respectant le style d'origine.

Recommandations architecturales pour les fenêtres

Les fenêtres seront changées à l'identique de l'origine **en bois peint**, elles seront constituées de deux vantaux ouvrant à la française avec petits carreaux, au forme et dimensions d'origine. La fenêtre doit toujours **s'implanter en feuillure**, après **dépose de l'ancien cadre**. Les menuiseries de type rénovation sont proscrites. Toutes les fenêtres doivent être du **même dessin que celui des menuiseries d'origine** de l'immeuble. **La fenêtre doit toujours être peinte**. Le PVC et l'aluminium sont à exclure.

Il est important d'harmoniser l'ensemble des fenêtres pour toute une façade en respectant le style d'origine.



ÉVITER

- Le changement de fenêtres à deux vantaux par des fenêtres à un vantail.
- La suppression des petits carreaux.
- La pose d'hubrisserie standard non adaptée à la forme d'origine.
- Le rebouchage partielle des baies.



Recommandations architecturales pour les contrevents

Les volets pleins et les persiennes seront changés à l'identique de l'origine en bois (*même modèle, dimensions et forme*). Le PVC et l'aluminium sont à exclure ainsi que les lames américaines (*plus récentes*), les volets à barres et écharpes (Z) et les volets roulants.

Il est important d'harmoniser l'ensemble des fenêtres pour toute une façade en respectant le style d'origine.

Les appuis de fenêtres d'origine (*constitués d'une fine feuille d'ardoise ou en pierre plus rarement*) seront conservés et restaurés ou restitués à l'identique de l'origine. Le carrelage est à exclure.



ÉVITER

- La multiplication des modèles de contrevents et de fenêtres sur une même façade.
- La suppression des contrevents existants ou leur remplacement par des volets roulants.
- La multiplication des teintes.

Recommandations architecturales pour les portes d'entrée

La porte d'entrée est un élément essentiel à la conservation du caractère et de la mémoire historique d'un édifice. Elle a souvent été conservée au cours des siècles alors que le reste de la façade a été modifié. C'est pourquoi, **on évitera son remplacement par une porte industrielle standardisée et anonyme ou faussement «stylée».**

On privilégiera la restauration et le remplacement des parties abîmées chaque fois que cela est possible. En cas de nécessité, elles seront changées à l'identique de l'origine en bois, la quincaillerie d'origine (*pentures, bouton de porte, heurtoir...*) sera conservée et remise en place. Si la porte d'origine a disparu, une porte d'entrée en bois sera restituée suivant les modèles historiques du village et en fonction de la typologie architecturale de la façade. Le PVC et l'aluminium sont à exclure.

Les encadrements des portes, permettant de dater les maisons (du XVII au XIX^e), seront restaurés avec soin. La pierre sera nettoyée par hydrogommage.



ÉVITER

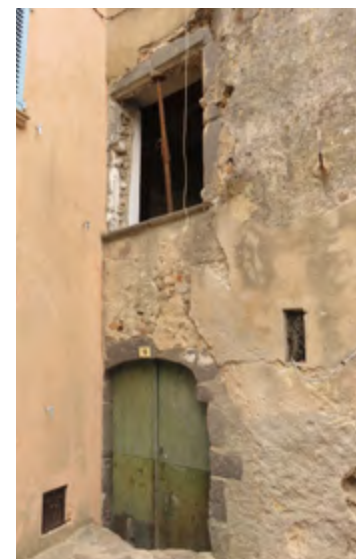
- La transformation de la porte en fenêtre.
- Le rebouchage partiel pour poser une porte standard «de catalogue».
- Le remplacement par une porte industrielle standardisée et anonyme ou faussement «stylée».
- Le placage en opus incertum de pierre .
- La création de loggia ou de niche ouverte en RDC .



Les portes des garages et des remises seront réalisées en bois ou constituées de volets traditionnels à double panneaux de lames contrariées.

ÉVITER

- Les portes de garage standard en métal.



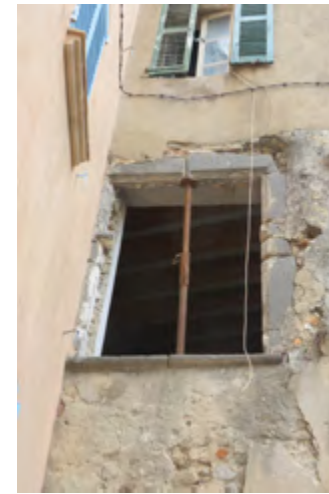
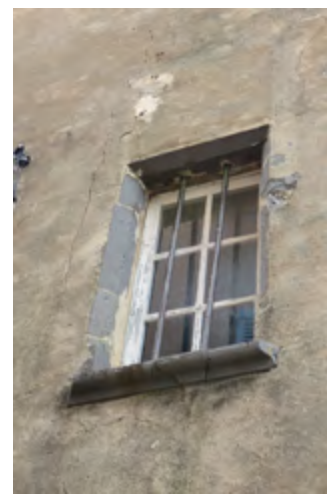
LES MODÉNATURES

On appelle modénature les proportions et les profils de l'ensemble des éléments d'ornement que constituent les moulures et profils des moulures de corniche ainsi que les proportions et dispositions des membres de façade constituant le style architectural.

Ces petits détails architecturaux, traces fragiles et vulnérables de notre passé font la richesse des façades. Lors d'une intervention sur la façade, l'ensemble de ces décors et détails devra être préservé et restauré voir restitué à l'identique de l'origine sans gommage des profils.

En pierre

Les encadrements de portes et de fenêtres et les appuis de fenêtres sont parfois en pierre de taille. Les seules pierres à sculpter du secteur sont la serpentinite (*roche très dure, verte parfois veinée. Anciennes carrières : La Môle et Cavalaire*), le basalte (*lave volcanique, de couleur noire parfois bleutée. Anciennes carrières : Cogolin et la Môle*) et le granit de Camarat.





Très souvent, une feuille d'ardoise vient en couverture des appuis de fenêtres.

Ce principe d'appuis devra être conservé voir restitué.

Les appuis en terre cuite ou carrelage sont à exclure.

En ciment naturel,

Technique mise en place à partir du milieu du XIX^e, les décors moulés ou jetés-moulés sont fréquents dans la rue Clémenceau. On retrouve ces éléments de décors de façon plus ponctuelle (*essentiellement des appuis*) sur certaines façades du noyau ancien ravalées ou modifiées à la fin du XIX^e ou début XX^e.

Ces éléments de modénature sont à conserver et à restaurer minutieusement.



En peinture

Les décors peints au badigeon de chaux permettent d'agrémenter les architectures modestes.

Les génoises sont toujours peintes d'un ton blanc cassé en harmonie avec le ton de la façade. Cette application permet de protéger le matériau constitutif poreux et unifie l'ensemble qui se rapproche alors d'une corniche.

Les limites entre le badigeon et l'enduit sont souvent marquées par un filet rouge, brun ou noir.



RECOMMANDATIONS ARCHITECTURALES SUR LES RÉSEAUX ET AUTRES PARASITES

Bandeau : bande horizontale mince en saillie de la façade.

Chaînage d'angle : pierre de taille qui forme l'angle d'un bâtiment et sert à relier les deux côtés de l'angle formé par le mur et le pignon. Souvent en maçonnerie le chaînage d'angle sert de décor.

Corniche : moulure en saillie de la façade pouvant être aussi utilisée comme génoise.

Encadrement des baies : sur-épaisseur pouvant être en pierre, en maçonnerie, en peinture entourant les ouvertures (*fenêtre, porte...*).

Fenêtre à meneaux : traverses qui partagent la croisée d'une fenêtre en plusieurs parties.

Imposte de porte : menuiserie qui surmonte la partie mobile d'une porte, elle peut être pleine ou vitrée.

Linteau : partie supérieure d'une ouverture servant à maintenir.

Soubassement : partie en saillie de la façade située en rez-de-chaussée pouvant être en pierre ou en maçonnerie.

Volet persienné : volet à lames ajourées pour rompre la lumière et permettre à l'air de circuler.

ÉVITER

- La pose de paraboles en façade,
- La pose de compresseurs ou d'unités extérieures en façade.

COMMUNE DE RAMATUELLE

La palette couleurs

P515 - FT 1.062.15/20

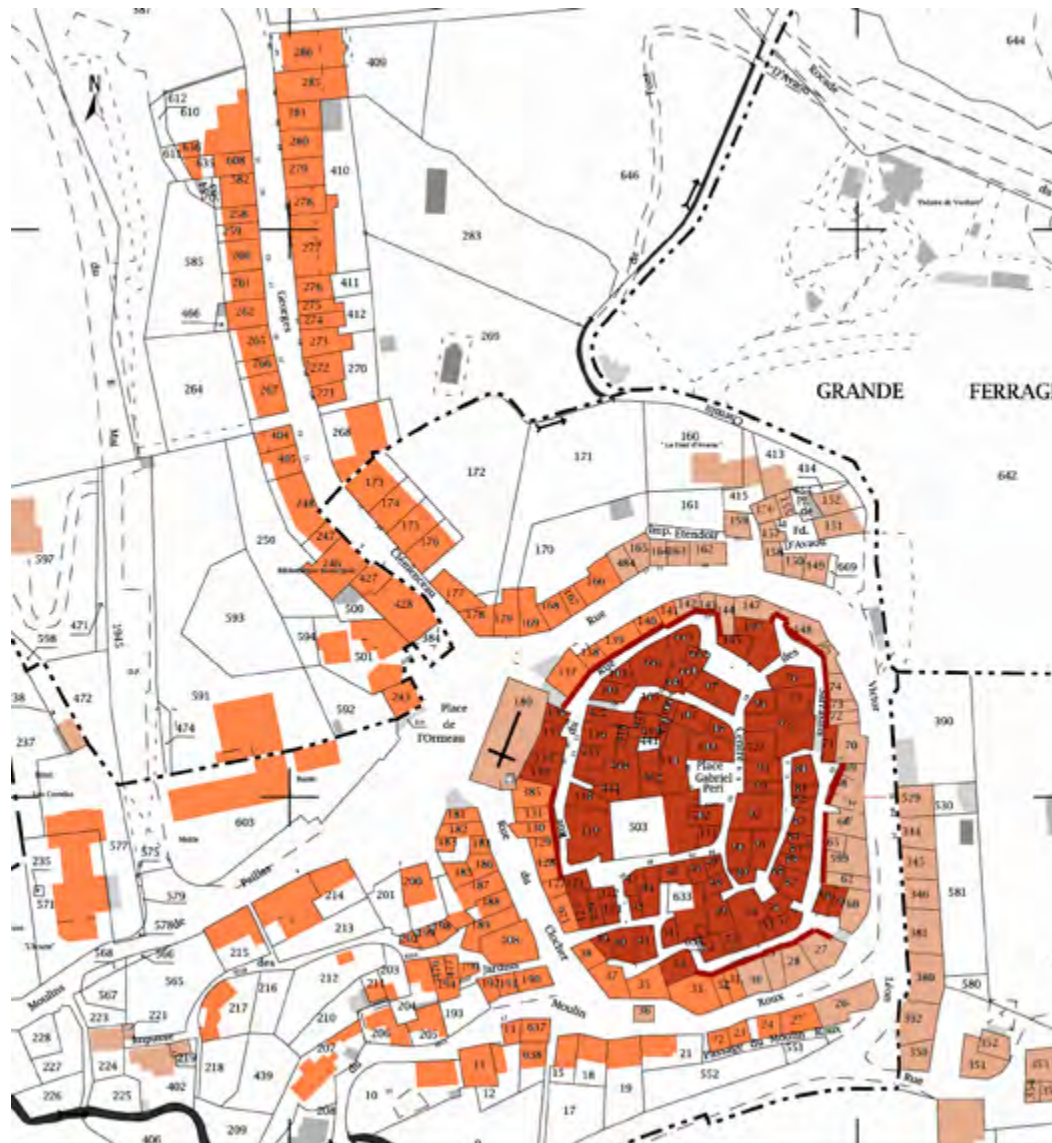
OCTOBRE 2015

Dans l'ensemble du centre ancien, les murs sont construits en pierre du pays hourdés de mortier de chaux et sable. Il convient, lors de ravalement ou de réhabilitation, d'employer ces mêmes matériaux (*enduits et badigeons de chaux*) pour des considérations techniques attachées aux questions de comportement et de compatibilité avec les matériaux qui composent le bâti ancien. Elle est aussi liée à des considérations esthétiques du point de vue de la restauration du patrimoine et de sa mise en valeur.

Les murs de clôture, du bâti rural (*anciennes bergeries, remises ...*) et certains murs en moellons présentant peu de joints pourront être enduits à « pierre vue ». Les joints seront exécutés au mortier de chaux grasse et sable. La consistance du sable et sa granulométrie (*variée*) devra être retrouvée. Il faut retrouver aussi exactement que possible la couleur, l'épaisseur et la matière des joints anciens. On brossera après la prise du mortier pour raccorder en aspect avec les joints anciens. Les pierres de tailles (*encadrements, soubassement*) seront nettoyées par hydrogommage.



ZONAGE DES TEINTES À METTRE EN ŒUVRE



Toute opération à la chaux grasse doit être réalisée à l'époque convenable (demi-saisons) pour éviter les effets du gel ou du soleil.

Le village de Ramatuelle présente de nombreuses traces chromatiques d'anciens badigeons. Ces vestiges nous transmettent une palette réelle des anciennes pratiques colorées qui a été légèrement élargie pour donner la palette présente.

Visibles depuis la plaine, les façades est de l'enceinte extérieure inscrites dans l'emprise des anciens remparts seront traitées avec des tons de terre et de sable naturel en harmonie avec le grand paysage.

Les extensions XIX^e présentent essentiellement des teintes claires.

Les traces de teintes vives sont essentiellement visibles dans le noyau ancien. Elles y seront restituées.

Dans tous les cas, on essaiera de retrouver la teinte d'origine des façades. Chaque parcelle devra être différenciée dans le choix des teintes. Le ravalement sera réalisé jusqu'en pied d'immeuble.

- Teintes pierres.
- Teintes pierres, teintes pastel + 301, 302, 303, 401 et 402.
- Teintes pierres, teintes pastel, teintes ocres jaunes et ocres rouges.

Les teintes sont données à titre indicatif, se reporter au nuancier d'origine. Voir les équivalences en dernière page

TEINTES PIERRES

Pour les façades donnant sur les anciens remparts, il est important de mettre en œuvre des teintes douces en harmonie avec la pierre structurale et le grand paysage pour une meilleure intégration au site.



101 - 3479



102 - 1177



103 - 018



104 - 0700



105 - 0420



106 - 3480



107 - 0672



108 - 4211-450 SA



109 - 3481 - 28 SA

TEINTES PASTEL

Pour le bâti ancien en entrée de village et à l'intérieur du village.



201 - 3460 - 96SA



202 - 3457



203 - 1915 - 30SA



204 - 3458



205 - 1084



206 - 4179



207 - 4174



208 - 0915



209 - 0828



Les teintes sont données à titre indicatif, se reporter au nuancier d'origine. Voir les équivalences en dernière page

TEINTES OCRES JAUNES

Afin de redonner une ambiance lumineuse et gaie, pour les façades à l'intérieur du village (*noyau central*). Les teintes les plus soutenues sont à utiliser ponctuellement, pour animer une rue un peu sombre.



301 - 0828 - 25 SA



302 - 136 - 96 SA



303 - 3460



304 - 3620



305 - 3461



306 - 3630 - 253 SA



307 - 3467



308 - 3462



309 - 3465

TEINTES OCRES ORANGE/ROUGES



Afin de redonner une ambiance lumineuse et gaie, pour les façades à l'intérieur du village (noyau central). Les teintes les plus soutenues sont à utiliser ponctuellement, pour animer une rue un peu sombre.



Les teintes sont données à titre indicatif, se reporter au nuancier d'origine. Voir les équivalences en dernière page

TEINTES «DÉCORS»

Pour les génoises et leur bandeau en retombée, les appuis moulurés, les encadrements et les tableaux des baies. **Ces teintes peuvent être utilisées pour les fenêtres et les portes-fenêtres.**



101 - 1064



102 - 1177



103 - 018



901 - 0811



902 - 3486



903 - 0869



904 - 3901

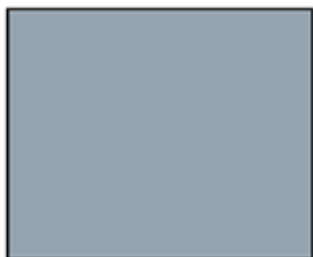


905 - 3478

TEINTES CONTREVENTS ET FENÊTRES



501 - gris uranus



502 - bleu tahoé



503 - bleu gange



504 - bleu tangany



505 - 2013-6 T



506 - 2027-6T



507 - bleu alor



508 - bleu taupo



509 - 2016-4T

En cas de remplacement, les fenêtres et les persiennes le seront à l'identique de l'origine en bois et peints. La teinte sera harmonisée. Une seule teinte de persiennes sera mise en œuvre par façade, ainsi que pour les fenêtres et portes-fenêtres. Les teintes pourront être employées également pour les ferronneries et certaines portes d'entrée.



TEINTES CONTREVENTS ET FENÊTRES

En cas de remplacement, les fenêtres et les persiennes le seront à l'identique de l'origine en bois et peints. La teinte sera harmonisée. Une seule teinte de persiennes sera mise en œuvre par façade, ainsi que pour les fenêtres et portes-fenêtres. Les teintes pourront être employées également pour les ferronneries et certaines portes d'entrée.



601 - vert télémark



602 - vert ficus



603 - 2022-1T



604 - chappell green 83 FB



605 - dix blue 82 FB



606 - oval room blue 85 FB



608 - card room green FB



609 - vert fatsia



610 - vert galane

TEINTES CONTREVENTS ET FENÊTRES



701 - gris windsor



702 - vert bambou



703 - 2030-5



704 - vert bourache



705 - brun galice



706 - 2030-6



707 - gris platine



708 - brun mâconnais



709 - marron provence

En cas de remplacement, les fenêtres et les contrevents le seront à l'identique de l'origine en bois et peints. La teinte sera harmonisée sur l'ensemble de la façade. Une seule teinte de persiennes sera mise en œuvre par façade, ainsi que pour les fenêtres et portes-fenêtres. Les teintes pourront être employées également pour les ferronneries et certaines portes d'entrée.



Les teintes sont données à titre indicatif, se reporter au nuancier d'origine. Voir les équivalences en dernière page

TEINTES PORTES

Les portes anciennes seront impérativement conservées et restaurées. Les portes modernes seront si possibles remplacées par des portes traditionnelles en bois (*suivant les modèles historiques du village*). Les portes en bois noble seront cirées. Les vernis sont à exclure.



801 - haque blue FB



802 - 2021-2



803 - 2021-1



804 - 2020-4



805 - 2022-3



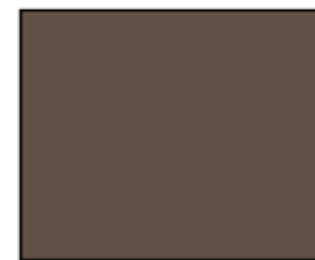
806 - vert bronze



807 - bleu comores



707 - brun mâconnais



708 - marron provence

TEINTES FERRONNERIES



Les teintes des portes peuvent être utilisées en harmonie avec les ferronneries.



Les teintes sont données à titre indicatif, se reporter au nuancier d'origine. Voir les équivalences en dernière page

ÉQUIVALENCES NUANCIER

Liste des équivalences à titre indicatif dans des nuanciers commerciaux

TEINTES FACADES

101 = 1064 V	201 = 96 SA ou 3460 V	301 = 828 V / 25 SA	401 = 0422V
102 = 1177 V	202 = 3457 V	302 = 136 V / 96 SA	402 = 3475V
103 = 018 V	203 = 30 SA ou 1915 V	303 = 3460 V	403 = 0698 V
104 = 0700 V	204 = 25 SA ou 3458 V	304 = 3620V	404 = 33 SA / 3740 V
105 = 0420 V	205 = 1084 V	305 = 3461 V	405 = 0872V
106 = 3480 V	206 = 4179 V	306 = 3630 v / 253 SA	406 = 3889 V
107 = 0672 V	207 = 4174 V	307 = 3467 V	407 = 203 SA / 3750 V
108 = 450 SA ou 4211 V	208 = 0915 V	308 = 3462 V	408 = 3470 V
109 = 28SA ou 3481 V	209 = 0828 V	309 = 3465 V	409 = 3642 V
			410 = 3643 V
			411 = 586 SA / 0574 V

TEINTES DECORS & FENETRES

101 = 3479 V
102 = 1177 V
103 = 018 V
901 = 0811 V
902 = 57 SA / 3486 V
903 = 26 SA / 0869 V
904 = 3901 V
905 = 216 SA / 3478 V

TEINTES CONTREVENTS & FENETRES

501 = gris uranus S	601 = vert télémark S	701 = gris windsor S
502 = bleu tahoé S	602 = vert ficus S	702 = vert bambou S
503 = bleu gange S	603 = 2022-1 T	703 = 2030-5 T
504 = bleu tangany S	604 = chappell green83 FB	704 = vert bourache S
505 = 2013 6 T	605 = dix blue 82 FB	705 = brun galice S
506 = 2027-6 T	606 = oval room blue 85 FB / 2027-5T	706 = 2030-6 T / Lichen FB
507 = bleu alor S	608 = card room green 79 FB	707 = gris platine S
508 = bleu taupo S	609 = vert fatsia S	708 = brun mâconnais S
509 = 2016-4 T	610 = vert galane S	709 = marron provence S

TEINTES PORTES

801 = Haque Blue FB	802 = 2021-2 T	803 = 2021-1 T
804 = siffkey blue 281 FB / 2020-4 T	805 = gris taunus S	806 = vert bronze S
807 = bleu comores S	707 = brun mâconnais S	708 = marron provence S

LES TEINTES FERRONNERIES SONT DES TEINTES RAL

Codes : couleurs référencées dans les nuanciers des peintures
« chaux color de Saint-Astier » = SA; « La Seigneurie » = S; « Viero de Tollens » = V
« Tollens » = T; « Farrow&Ball » = FB

Les teintes sont données à titre indicatif, se reporter au nuancier d'origine. Voir les équivalences en dernière page